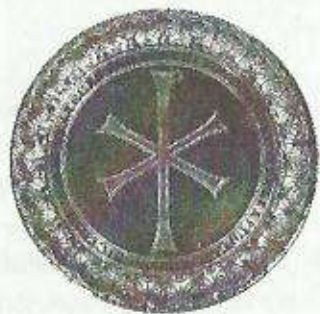


შუა საუკუნეების რაინდს მიიჩნევს ირანის მხედართა სამხედრო ტექნიკისა და ხელოვნების მემკვიდრედ<sup>65</sup>.

ამ თვალსაზრისით, ჩვენთვის ფრიად საინტერესოა IV საუკუნის ისტორიკოსის ამიანე მარცელინეს მიერ მოცემული ირანელი ცხენოსნის შეიარაღების აღწერა: “ყოველ მხედარს მთელი ტანი დაფარული აქვს მცირე ფირფიტებით... სახე დაცულია ნიღბით... მთელ სხეულზე არც ერთ ისარს არ შეუძლია შეაღწიოს აბჯარში, თუ არ მოხვდა თვალის წინ დატოვებულ მცირე საჭკრეტს, ასევე მცირევე ჭუჭრუტანას ნესტოებთან, რომლითაც მეომარი გაჭირვებით სუნთქავს. შუბებით შეიარაღებულ მეომართა ნაწილი იღვა უძრავად, ისე რომ კაცს ეგონებოდა, თითქოს ისინი რკინის ჯაჭვებით იყვნენ დაბმულნი. მათ გვერდით იყვნენ განლაგებულნი მშვიდლოსნები<sup>66</sup>”.



<sup>65</sup> Флори Ж. Идеология меча, СПб, 1999, с.34.

<sup>66</sup> Ammiani Marcellini, Rerum Gestarum, Berlin, 1983 გერმანული თარგმანით, Liber XVIII, გვ. 41.

### თავი III

#### სამართველო შუა საუკუნეების ევროპის ქრისტიანული ცივილიზაციის სათავეებთან

##### ზოგადქრისტიანული სივრცის განცდა



გერის ამაღლება. მცხეთა. VI ს.

წინა თავებში ჩვენს მიერ წარმოდგენილი შუა საუკუნეების ცივილიზაციის ზოგადი მახასიათებლები და წანამდგრები, ვფიქრობთ, გვაძლევს გარკვეული დასკვნების გაკეთების საშუალებას საქართველოში შუა საუკუნეების დასაწყისის ქრონოლოგიის გარკვევისა და ქართული შუა საუკუნეების კულტურის ცივილიზაციური მიკუთვნებულობის შესახებ. უპირველეს ყოვლისა, საინტერესოა, შუა საუკუნეების რომელ ცივილიზაციას შეიძლება მივაკუთვნოთ იგი.

საქართველო შუა საუკუნეებს იწვევს ერთიან ქრისტიანულ სივრცეში, ერთიან ევროპაში, რომლის შემაკავშირებელ-

საც ნომინალურად ისევ წარმოადგენდა ქრისტიანული რომი, ანუ ბიზანტიის იმპერატორი, რომელიც ახალ იმპერიას განაგებდა ახალი, ქრისტიანული რომიდან – კონსტანტინოლიდან.

ჩვენ ადრეც აღვნიშნეთ და ახლაც გაეიმეორებთ, რომ შუა საუკუნეების ქრისტიანული ცივილიზაცია თავდაპირველად აღმოცენდა როგორც ერთიანი სივრცე, თუმცა მას განსხვავებული წანამძღვრები შეიძლება ჰქონდეს აღმოსავლეთსა და დასავლეთ ევროპაში<sup>67</sup>.

საქართველო ჯერ კიდევ ანტიკური ხანიდან (ქართველებში სახელმწიფოებრივი გართიანების, ან რაიმე სხვა ნაციონალური ერთობის დამადასტურებელი გაერთიანების არსებობის დროიდან) აქტიურად არის ჩართული მსოფლიო პროცესებში. ამას განაპირობებდა, გარდა მისი პოტენციური შესაძლებლობებისა, ის, რომ იგი მდებარეობდა რეგიონში,

<sup>67</sup> ძალიან საინტერესოა ა. რუდაკოვის აზრი ბიზანტიური სივრცის, როგორც ერთიანი ქრისტიანული სივრცის შესახებ – “მსგავსად კიროსის, ალექსანდრესა და ავეუსტუსის მონარქიებისა, ბიზანტია წარმოადგენდა ერთერთ ყველაზე ნათელ ილუსტრაციას იდეისა, რომ ჭეშმარიტი საკაცობრიო კულტურა არ საჭიროებს ნაციონალური სახელმწიფოს არსებობას. მსგავსად დასახელებული მონარქიებისა, ბიზანტია შეგნებულად ცდილობდა განეხორციელებინა იდეალი ერთიანი სამწყსოსი და ერთიანი მწყემსისა, რომელიც ეკლესიის დამფუძნებლის, ღმერთის თვალში არის *condicio sine qua non* სამყაროს მხსნელი. თუკი მოაზროვნე ბიზანტიელი სიამაყით წარმოიდგენდა თავის თავს “რომაელ”, მას ამ შემთხვევაში მხედველობაში არ ჰქონდა თავისი ეროვნება, თავისი ბერძნული ენა, წინააღმდეგ შემთხვევაში უცნაური იქნებოდა ბერძენისთვის, სირიელისთვის და მცირეაზიელისთვის სახელი “რომაელი”; ამ სახელწოდებით ის მიაწინებდა თავის მიკუთვნებულობას უდიდესი კოსმოპოლიტური მონარქიისადმი, რომელიც მართლმადიდებელი ბასილევსის გვირგვინის ქვეშ აერთიანებდა მთელ ცივილიზებულ სამყაროს, ყველა ხალხსა და ტომს, ასეა თუ ისე, ისინი არიან მეკვიდრები იმ კეთილდღეობისა, რომელიც გადმოცათ ძველი ცივილიზაციისაგან”. – Рудаков А.П. Очерки византийской культуры по данным греческой агиографии. СПб, 1997, с.64-65.

სადაც იქმნებოდა და ვითარდებოდა წინარე ანტიკური კულტურა. ქართველთა მონაწილეობა და წვლილი წინა აზიისა და ხმელთაშუა ზღვის კულტურაში ვრცლად არის წარმოჩენილი კულტურის ისტორიის მკვლევართა შრომებში. ქართული კულტურა ძველი ისტორიის პერიოდში მჭიდროდ იყო დაკავშირებული ანტიკურ კულტურასთან. საქართველო ეკუთვნის ელინისტური კულტურის ქვეყნებს, რომელიც, ქართული საისტორიო წყაროების გადმოცემით, მსგავსად მრავალი სხვა აღმოსავლური ხალხებისა, სახელმწიფოებრიობას ქმნის ალექსანდრე მაკედონელის მიერ დაარსებული უზარმაზარი იმპერიის დაშლის შემდეგ. ქრისტიანობის გავრცელება საქართველოში იწყება I საუკუნეში, ქრისტეს მოციქულების მიერ. საქართველო არის ასევე მაგალითი ქრისტიანობის გავრცელების თაობაზე ა. შემანის მიერ გამოთქმული მოსაზრებისა, რომ ქრისტიანობის გავრცელება იერუსალიმის გარეთ ხდებოდა იმ ქალაქებში, სადაც ადრე იყვნენ ჩასახლებულნი იუდეველები (მცხეთა და ელიოზ მცხეთელი, რომელიც ტომით ებრაელი იყო და რომელმაც ჩამოიტანა ქრისტეს კვართი საქართველოში; პირველად ამ ქალაქში ჩამოყალიბდა ქრისტიანული თემი), ხოლო შემდეგ ელინიზებულ ხალხებში. ა. შემანი ელინიზებულად მიიჩნევს იმ ხალხებს, რომლებზეც ვრცელდებოდა ალექსანდრე მაკედონელის სახელმწიფოს იურისდიქცია.

საქართველოში შუა საუკუნეები იწყება ზოგადევროპულ შუა საუკუნეებთან ერთად, თანადროულად და ქართული შუა საუკუნეების კულტურა ისევე იწყებს განვითარებას, როგორც ზოგადევროპული შუა საუკუნეების ცივილიზაცია, რომელსაც აქვს საერთო წანამძღვრები და, ამდენად, განვითარების საერთო მახასიათებლები.

რასაკვირველია, ისეთ ურცელ რეგიონში, როგორც ევროპაა, მთელი იმ ათასწლეულის მანძილზე, რომელზედაც გაიჭიმა შუა საუკუნეები, არსებობდა, გარდა გეოგრაფიული

პირობებისა, სხვა სოციალ-პოლიტიკური ფაქტორები, რომლებმაც განაპირობა ამ ტერიტორიაზე აღმოცენებულ სახელმწიფოთა განვითარების თავისებურებანი, მაგრამ ევროპის ქრისტიანულ სახელმწიფოთა ზოგადი განვითარების გზა მინც საერთოა შუა საუკუნეების მანძილზე.

მართალია, დიდი საეკლესიო განხეთქილების შემდეგ საქართველო, ბიზანტიასთან ერთად, დარჩა მართლმადიდებლურ სივრცეში, მაგრამ მას, როგორც ნაციონალურ სახელმწიფოს, ბიზანტიის იმპერიისაგან განსხვავებული მიზნები და ამოცანები ჰქონდა, ამ უკანასკნელის მიზანს ერთიანი, ქრისტიანული მსოფლიო იმპერიის შექმნა და შენარჩუნება წარმოადგენდა. საქართველოს განვითარების გზა, მისი მიზნებისა და ამოცანების შესაბამისად, უფრო დაემსგავსა იმ ქვეყნების განვითარებას (დასავლეთ ევროპის ნაციონალური სახელმწიფოები), რომლებიც თავდაპირველად ერთად იყვნენ შუა საუკუნეების ცივილიზაციის სათავეებთან და შემდგომში, საქართველოს მსგავსად, ნაციონალურ სახელმწიფოებად დაიწყეს განვითარება. დასავლეთის ხალხებს, შუა საუკუნეების დამღევისათვის არ ჰქონდათ სახელმწიფო წარმონაქმნები და საკუთარი დამწერლობა, მათი, როგორც შუა საუკუნეების ნაციონალური სახელმწიფოების განვითარების ეტაპები უფრო ხანგრძლივი აღმოჩნდა. დასავლეთის სახელმწიფოებმა რომის იმპერიიდან გამოსვლის განსხვავებული ეტაპები გაიარეს. პირველი – როდესაც ფრანკთა სახელმწიფომ თვითონ გამოაცხადა თავი რომის მემკვიდრედ და კარლოს დიდმა გვირგვინი რომში იკურთხა. ეს იყო იმპერიის გადატანა ახალი რომიდან (კონსტანტინოპოლიდან, რომელმაც თავისთავად გამოაცხადა თავი რომის მემკვიდრედ, როდესაც IV საუკუნეში ბოსფორის სანაპიროზე გადმოიტანა რომი, ანუ შექმნა ქრისტიანული რომი). რომის გადმოტანისა და დიდებული რომის მემკვიდრეობის ამ ტენდენციის გამოვლინებად შეიძლება ჩავთვალოთ კარლოს დიდის მიერ იმპერატორის გვირგვინის

დადგმა. თუმცა კარლოსს მაშინვე არ გამოუცხადებია თავი რომის იმპერატორად, იგი ამისათვის თანხმობას ითხოვდა ახალი რომიდან, ბიზანტიისაგან, არშემდგარი ქორწინების შემდეგ, როდესაც ფრანკთა მეფე დაინტერესებული იყო, თავისი ქალიშვილი დაექორწინებინა ბიზანტიის ტახტის მემკვიდრეზე<sup>68</sup> (ეს თანხმობა მან მოგვიანებით მიიღო ბიზანტიის იმპერატორისაგან, თუმცა ბიზანტიის იმპერატორები არასოდეს შეგუებიან იმპერატორის ტიტულის არსებობას მათი ქვეყნის გარეთ). ჩვენ ეს მივიჩნიეთ დასავლეთ რომის სივრციდან გამოყოფის პირველ ეტაპად (აქ იგულისხმება რეალური ძალაუფლების მქონე ქრისტიანული რომი – ბიზანტია), მაგრამ ეს გამოყოფა არ იყო ნაციონალური ნიშნით გამოხატული რომის სივრციდან, პირიქით, ეს გახლდათ ახალი რომის იმპერიის ჩამოყალიბება დასავლეთში, ანუ *Translatio imperii* (იმპერიის გადატანა), იმპერიის ახალი ცენტრის შექმნა. აქედან იწყება, როგორც ადრეც აღვნიშნეთ, ევროპის გაყოფა. აქ იქმნება დასავლეთ ევროპა და საფუძველი ეყრება საეკლესიო განხეთქილებასაც. ჩნდება ორი პოლიტიკური ცენტრი – ორი იმპერატორის ტიტული და ორი უმაღლესი სასულიერო ხელისუფლება: პაპი დასავლეთში, როგორც მსოფლიო ეკლესიის თავი, და კონსტანტინოპოლის პატრიარქი, აღმოსავლეთ ევროპის ქრისტიანთა წინამძღვარი, მსოფლიო პატრიარქი. ამის შემდეგ, ფრანკთა სამეფოს დაშლის შედეგად, თანდათანობით ყალიბდება ნაციონალური სახელმწიფოები. ეს პროცესი მსგავსებას ამჟღავნებს აღმოსავლეთ ევროპასთან: თუ აღმოსავლეთში ნაციონალური სახელმწიფოები ყალიბდებოდა ბიზანტიის იმპერატორის გარკვეული მეთვალყურეობით, დასავლეთში ამ როლს რომის პაპი ასრულებდა.

<sup>68</sup> არსებობს ცნობები იმის შესახებაც, რომ მას თავად სურდა დაქორწინება ბიზანტიის იმპერატორზე ირინეზე.

შუა საუკუნეების ქართული კულტურა თავიდანვე არის ჩართული ზოგადქრისტიანულ ცივილიზაციაში, რომელიც მოგვიანებით იღებს ზოგადევროპული ცივილიზაციის ხასიათს, ანუ, ჩვენი აზრით, ქართული კულტურა, როგორც ნაწილი ზოგადქრისტიანული კულტურისა ცივილიზაციისა, თავიდანვე ღვას შუა საუკუნეების ცივილიზაციის სათავეებთან. იგი ამ ზოგადქრისტიანული ცივილიზაციის ერთ-ერთი შემოქმედთაგანია. ვერ გავიზიარებთ მოსაზრებას იმის შესახებ, თითქოს საქართველოში ქრისტიანობის სახელმწიფო რელიგიად აღიარებას მოყოლოდა იმის საშიშროება, რომ საქართველოს ამ დიდ ქრისტიანულ ცივილიზაციაში პროვინციული კულტურის ბედი ხვდომოდა. ამ მოსაზრების ავტორთა დასკვნა, როგორც ჩანს, დამყარებული იყო მოსაზრებაზე, რომ ქრისტიანული ცივილიზაცია ევროპაში შეიქმნა, როგორც ლათინურენოვანი, ან ბერძნულენოვანი, ამდენად, ამ ცივილიზაციაში დომინანტის როლი ეკუთვნოდა ამ ენებს. ჩვენი აზრით, ეს ენები შუა საუკუნეების გარიჟრაჟზე ვერ გახდებოდნენ რომელიმე სახელმწიფოს თუ ხალხის კულტურის გაბატონების საფუძველი. ეს ენები არც თავდაპირველად და არც მალალ შუა საუკუნეებში არ გამოხატავდა რომელიმე ხალხის ნაციონალობას. ყოველ შემთხვევაში, შუა საუკუნეების ქრისტიანული ცივილიზაციის სათავეებთან ქართული კულტურა წარმოდგენილია, როგორც ერთ-ერთი წამყვანი ელემენტი ზოგადქრისტიანული ცივილიზაციისა.

რადგანაც ვამთა სიავის გამო ნაკლებად არის შემონახული ამ პერიოდის ქართულენოვანი ლიტერატურა, ქართველთა წვლილი ამ ეტაპის ზოგად ევროპული ცივილიზაციის ისტორიაშიც უნდა ვეძებოთ. ბერძნულ-ლათინურ წყაროებმა შემოგვინახა ქართველთა სახელები, რომელთაც იმ ეპოქაში დიდი სახელი მოიხვეჭეს თავიანთი განსწავლულობით და მნიშვნელოვანი წვლილი შეიტანეს ქრისტიანული ცივილიზაციის (ბერძნულენოვანი) განვითარებაში. (ვფიქრობთ, ამ მი-

მართულებით ძიებამ შეიძლება გამოავლინოს კიდევ სხვა მნიშვნელოვანი პირთა სახელები, თანაც არა მარტო მეცნიერების, არამედ სამხედრო და პოლიტიკურ სარბიელზე მოღვაწეთა; მაგალითად, 378 წლის ადრიანოპოლის ბრძოლაში მონაწილე გამოჩენილი მხედარი იბერიელი ბაკური, იუსტინიანე დიდის ჯარის სარდლები როგორც დასავლეთის, ასევე აღმოსავლეთის ფრონტზე..., რომელთა ნაწილის შესახებ ცნობილია, მაგრამ კვლევის გაგრძელებას მაინც საჭიროა).

ზოგადევროპული ცივილიზაციის ჩამოყალიბებაში, დასავლურ წყაროებში მრავალი მნიშვნელოვანი პირი გახლავთ დასახელებული, რომლებიც, როგორც ჩანს, ეთნიკურად ქართველები იყვნენ. აქ ჩვენ ჩამოვთვლით მხოლოდ იმ ადამიანებს, რომელთა როლიც განსაკუთრებულია შუა საუკუნეების აზროვნების განვითარებაში. ასეთთა რიგში შეიძლება დავასახელოთ IV საუკუნის მოღვაწე ბაკური<sup>69</sup>, რომელიც ქართული სამეფო საგვარეულოს წარმომადგენელია. იგი თავისი თანამედროვეობის გამოჩენილი ფილოსოფიური მოღვაწეა, მართალია, მის ნაშრომებს ჩვენამდე არ მოუღწევია, მაგრამ ცნობილია, რომ მას “ღმერთების საყვარელს” უწოდებდნენ. მას მოიხსენიებს IV საუკუნის ცნობილი ფილოსოფოსი ლიბანოსი, რომელიც მრავალი მნიშვნელოვანი პირის მასწავლებელი იყო, მათ შორის არის რამდენიმე ცნობილი პოლიტიკური ფიგურა და საეკლესიო მოღვაწე. ცნობილია ლიბანოსის მიმოწერები ქრისტიანული ეკლესიის მამებთან – გრიგოლ ნაზიანზელთან, ბასილი დიდთან, იოანე ოქროპირთან, თეოდორე მოფსუეტელთან. ამ პერიოდის ზოგადქრისტიანულ ცივილიზაციაში ქართველთა როლის საილუსტრაციოდ საკმარისია დავასახელოთ პეტრე იბერი, რომელიც, როგორც დღეისათვის უკვე აღიარებულია, არის ფსევდო დიონისეს არეო-

<sup>69</sup> დ. მუსხელიშვილის აზრით, 378 წელს ადრიანოპოლის ბრძოლაში მონაწილე ბაკური არის იგივე პიროვნება. – მუსხელიშვილი დ. საქართველო IV–VIII საუკუნეებში, თბ. 2003

პაგელის სახელით ცნობილ თხზულებათა ავტორი. ამ შრომებმა კი განსაკუთრებული როლი შეასრულა შუა საუკუნეების მსოფლმხედველობის ჩამოყალიბებაში. ისინი თანაბრად პოპულარული იყო როგორც აღმოსავლეთში, ასევე დასავლეთში. განსაკუთრებულია ასევე მისი და მისი თანამებრძოლის იოანე ლაზის მნიშვნელობა აღმოსავლეთის სამონასტრო ცხოვრების განვითარებაში. პეტრე იბერიის მნიშვნელობას ადრეშუასაუკუნეების კულტურის ისტორიაში გამოხატავს მის თანამედროვეთა სიტყვები, რომლითაც ისინი მოიხსენიებენ მას — “მსოფლიოში განთქმული, საკვირველად სახელგანთქმული კაცი”, “შეორე მოსე”, ან კიდევ “შეორე პავლე მოციქული”. ასევე შეიძლება დავასახელოთ VI-VII საუკუნეების ერთ-ერთი მნიშვნელოვანი ფიგურა, რომლის ნაშრომები ძალზე პოპულარული იყო მთელი შუა საუკუნეების მანძილზე. ეს გახლავთ იოანე მოსხი, რომელსაც ასევე ქართველად მიიჩნევენ. რადგანაც მოსხი უნდა იყოს მისი ეთნიკური წარმომავლობის მიმანიშნებელი. ამას შეიძლება დაუმატოთ ის, რომ ზოგიერთი ნაშრომი მას აქვს დაწერილი ევირატის<sup>70</sup> ფსევდონიმით.

საქართველოში შუა საუკუნეები იწყება, როდესაც ქრისტიანობა იქცევა სახელმწიფო რელიგიად, რაც მოხდა რომის იმპერიის თანადროულად, იმპერატორ კონსტანტინე დიდის ხანაში, მეფე მირიანის ზეობის დროს.

<sup>70</sup> «Иоани Евират своему возлюбленному во Христе софисту Софрониио ...». - Памятники византийской литературы, отв. ред. Л.А. Фрейберг, М. 1968, с.233. ევირატი ბერძულად ნიშნავს უმწიკვლოს; მოსხოსაც აქვს ბერძული შესატყვისი, მაგრამ იგი, ამავე დროს, უკვე გამოთქმული ვარაუდის მიხედვით, შეიძლება ნიშნავდეს მესხს. თუ ვივარაუდებთ ევირატში ივერიელს, ან იბერიელს, ეს მეტ დამაჯერებლობას შესძენდა ადრე გამოთქმულ მოსაზრებას, რომ ფსევდონიმი, რომლითაც იგი ცნობილია, უნდა იყოს მისი წარმომავლობის მიმანიშნებელი.

ქართული შუა საუკუნეები აღმოცენდა, როგორც ზოგადევროპული — ანტიკური კულტურისა და ქრისტიანობის შეპირისპირებისა და მათი სინთეზის შედეგად.

ქართული შუა საუკუნეები თანდათანობით უფრო და უფრო დაუახლოვდა ბიზანტიურს, რასაც განაპირობებდა ისიც, რომ მის წინამძღვრებში, მსგავსად ბიზანტიურისა, ჭარბობდა ელინისტური კულტურა.

ივ. ჯავახიშვილი ხაზგასმით მოუთითებს “ცხოველმყოფელი ელინურობის არსებობას” და გავლენას ქართულ საისტორიო მწერლობაზე. “პირველ ხანაში XIV საუკუნემდე ქართულ საისტორიო მწერლობაში სამაგალითოდ ძველი ბერძნული და ელინური მწერლობა ყოფილა მიჩნეული და ელინური მწერლობის ცოდნა ქართველ ისტორიკოსებს ცხადად ეტყობათ. ქართველ ისტორიკოსთა თხზულებებში ელინური მწერლობისაგან მოყვანილი ცნობები უფრო მეტია, ამასთანავე ზედმიწევნითა და უფრო დაწვრილებითაც არის გადმოცემული, ვიდრე მოსალოდნელი იყო. ეს გარემოება გვაფიქრებინებს, რომ ელინური მწერლობის ცოდნა საქართველოში საზოგადოდ საკმაოდ საფუძვლიანი უნდა ყოფილიყო<sup>71</sup>”. მიუხედავად იმისა, რომ ჩვენ ნაკლებად გვაქვს ამ ეპოქის (ადრეული შუა საუკუნეების — IV-VI სს.) საისტორიო წყაროები, ჩვენამდე მოღწეული ჰაგიოგრაფიული მწერლობა, როგორც ქართული, ასევე ბერძნული მაინც მიანიშნებს ქართული კულტურის სიახლოვეს ელინისტურ კულტურასთან. მით უფრო, ამ პერიოდის არქეოლოგიური მასალები აშკარას ხდის ქართული კულტურის სიახლოვეს ანტიკურ სამყაროსთან. ამდენად, ანტიკური კულტურის გავლენა, ასევე ადრეულ შუა საუკუნეებში საქართველოზე აღმოსავლეთ რომის იმპერიის უფრო მეტი პოლიტიკური გავლენა, ვიდრე მას ჰქონდა დასავლეთის ახლად აღმოცენებულ ბარბაროსულ სახელმწი-

<sup>71</sup> ჯავახიშვილი ივ. ისტორიის მიზანი, წყაროები და მეთოდები წინათ და ახლა. — თხზულებანი, VIII, თბილისი, 1977, გვ. 42-43.

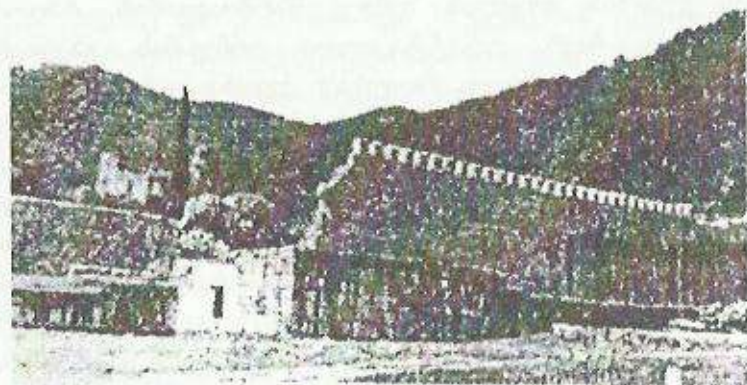
ფოებზე, ქართული შუა საუკუნეების განვითარების გზას ბიზანტიურთან აახლოვებდა. ამ პოლიტიკურ გავლენას განაპირობებდა საქართველოს საზღვარზე სასანური ირანის აგრესიული სახელმწიფოს არსებობა, ხოლო მისი აგრესიიდან თავდასაცავად საქართველოს ბუნებრივი მოკავშირე იყო ბიზანტიის ქრისტიანული იმპერია. ჩვენ აქ ვსაუბრობთ არა ადრეული შუა საუკუნეების მსგავსებაზე ბიზანტიურთან, არამედ შემდეგ ეტაპზე მის დაახლოებაზე ბიზანტიურთან; მოგვიანებით, როდესაც ეს ერთიანი შუა საუკუნეების ცივილიზაცია თანდათან ხდება განსხვავებული და მას დღეს ბიზანტიურსა და დასავლეთ ევროპულ შუა საუკუნეებს უწოდებენ, საქართველოსთვის პოლიტიკურად და ფიზიკურად უფრო ახლოს იყო ბიზანტიის იმპერია, და ამდენად, ქართულ კულტურას ხშირად ბიზანტიურ ცივილიზაციას მიაკუთვნებენ. მაგრამ აქვე გვსურს მაინც აღვნიშნოთ ის ძირითადი საერთო განვითარების გზებს შორის, რომელიც თითქმის ერთდროულად დაისახა დასავლეთის ქვეყნებსა და საქართველოში. ბიზანტიისაგან განსხვავებით, რომელიც იყო იმპერია (რომის იმპერიის მემკვიდრის პრეტენზიებით), ქართველ და დასავლეთ ევროპის ხალხებში შუა საუკუნეებში ხდება ნაციონალური სახელმწიფო იდეოლოგიის ჩამოყალიბება. რომის იმპერიის აღმოსავლეთსა და დასავლეთში მდებარე ეს სახელმწიფოები, თავდაპირველად მაინც შედიოდა რომის იმპერიის შემადგენლობაში. როგორც ფრანკთა მეფემ ხლოდვიგმა, ასევე ოსტროგოთების მეფემ თეოდორიხმა მიიღეს საიმპერატორო კარის მოხელეების ტიტულები ანასტასი იმპერატორის ხანაში, ასევე იოანე მალალას გადმოცემით, იუსტინე იმპერატორის მმართველობის დროს ლაზიკის მეფე წათემ მიიღო რომის (ბიზანტიის) იმპერატორისაგან პორფირის მოსახსნადი და სხვა სამეფო ნიშნები. ერთი პერიოდის სხვადასხვა საისტორიო წყაროში დამოწმებული ცნობები რომის იმპერიის ტერიტორიაზე აღმოცენებული ახალი სამეფოების მიერ ბიზანტიის

იმპერატორისადმი მისი უზენაესობის დადასტურების შესახებ ნიშანია რომის ერთიანი სივრცის შენარჩუნებისა და ერთიანი ქრისტიანული რომის არსებობისა. ეს ფაქტები ჩვენთვის საინტერესოა აგრეთვე იმდენად, რამდენადაც ქართულ ისტორიოგრაფიაში ზოგიერთი ავტორი ცდილობს წარმოადგინოს საქართველო სახელმწიფოდ, რომელმაც ქრისტიანობის მიღებით აირჩია დასავლური ორიენტაცია, ან კიდევ VI საუკუნეში ფარტადისა და აიეტის მიერ წარმოთქმული სიტყვა ვერისის მეფის გუბაზის მოკვლის შემდეგ წარმოადგინონ, როგორც ქართველთა მიერ ორიენტაციული არჩევანის გაკეთების მცდელობად<sup>72</sup>. საერთოდ, როდესაც ქვეყანა დამარცხებულია, მეფე მოკლულია და ქვეყანაში დგას უცხო ქვეყნის ჯარი, თავისუფალი არჩევანის გაკეთების შესახებ მსჯელობა ძნელად წარმოსადგენია. ჩვენ ვფიქრობთ, რომ არჩევანი კონკრეტული ომის შედეგად ვერ იქნებოდა მიღებული. კოლხეთის წარჩინებულთა კრებაზე წარმოთქმული სიტყვები, იძლევა საშუალებას უფრო მნიშვნელოვანი დასკვნისათვის. ამ გამოსვლებიდან ჩანს, რამდენად ერთიანია ქრისტიანული სივრცე და რამდენად მნიშვნელოვანია ის ქართველებისათვის. ქართველები თვით აღიქვამენ თავიანთ თავს ერთიან ქრისტიანულ სამყაროში. ასე რომ, შეიძლება გავაკეთოთ უფრო სრულყოფილი დასკვნა: ქართული შუა საუკუნეები ჩამოყალიბდა, როგორც საერთოევროპული, დაეფუძნა რა მსგავსსავე წინამძღვრებს, რაც გააჩნდა საერთო ევროპულ ანუ ქრისტიანული შუა საუკუნეების ცივილიზაციას. ფარტადის სიტყვაში<sup>73</sup> გადმოცემული აზრი, საქართველოს ევროპასთან/ბიზან-

<sup>72</sup> ამ საკითხთან დაკავშირებით იხ.: ჯავახია ბ. გოთები და დიდი ომიანობა ვერისში. — კულტურის ისტორიისა და თეორიის საკითხები, XII, თბ., 2002.

<sup>73</sup> ნაწყვეტი ფარტადის სიტყვიდან: “შეესწვრომოდით საზოგადოებრივ კანონებს, რომელთა დაცვა აკვილია ჩვენს თავზე, და ასე იოლად შეგვიცავლა მთელი სახელმწიფო წყობილება და ცხოვრება. ყველაზე ცუდი ის

ტიასთან კულტურული ერთობის გაცნობიერების ფაქტად აქვს დასახელებული ნ. ჩიქოვანს. ეს ერთობა ემყარება ტრადიციას. ფარტადის აზრით, ქართველებს საერთო აქვთ ბიზანტიელებთან "საზოგადოებრივი კანონები, სახელმწიფო წყობა და ცხოვრება", "აზრთა ერთიანობა", სარწმუნოება, "წმინდა საიდუმლოთა უმწიკველოება" და, საერთოდ, "შობლიური წესები"<sup>74</sup>.



არტაპოლისი (დღევანდელი ნოქალაქევი), ძველი ლაზიკის დედაქალაქი

შუა საუკუნეების ქრისტიანული ცივილიზაციის საერთო ევროპული ხასიათი გვაფიქრებინებს, რომ ქართულ ისტორიოგრაფიაში გამოთქმული მოსაზრება ქრისტიანობის საქართვე-

იქნება, რომ ასეთი საქციელით ჩვენ შევხვდებით მართლმორწმუნეობას და წმინდათა საიდუმლო უმწიკველოებას. აბა, რას დაემსგავსება ჩვენი საქციელი, თუ მივემხრობით უზენაესი არსების სასტიკ მტრებს? თუ ისინი აგვიკრძალავენ ჩვენი საღრმისო წესების შესრულებას და თავიანთ წესებზე გადაგვიყვანენ". — ქართული მჭევრმეტყველება. ძეგლები და მასალები. შეკრება. ნარკვევი წინ წარუშლვარა და საძიებლები დაურთო ნ. კანდელაკმა. თბ., 1958.

<sup>74</sup> ჩიქოვანი ნ. საქართველოს კულტურული რაობა...; გვ. 187.

ლოში ორი სხვადასხვა ნაკადის სახით შემოსვლის შესახებ არ უნდა იყოს მთლიანად გამართული. IV საუკუნეში ქრისტიანობის ბერძნული და სირიულ-პალესტინური ნაკადების, ან სულაც სომხურის ჩამოყალიბებული სახით არსებობა, ჩვენი აზრით, შეუძლებელი იყო, რადგანაც ქრისტიანობა ამ დროისათვის ჯერ კიდევ ერთიანია და მისი სახელმწიფო ან ნაციონალური მიკუთვნებულობის შესახებ საუბარი ნაადრევია. როგორც თავიდან აღვნიშნეთ, ქრისტიანობა თავდაპირველად იუდეველების შემდეგ ქრისტეს მოციქულებმა გაავრცელეს ელინისტურ ტერიტორიაზე და მისი რაიმე ნაციონალურის სახით წარმოდგენა ამ ეტაპზე არ მიგვაჩნია სწორად. რაც შეეხება იმ აზრს, რომ თითქოს ამ ეტაპზე არსებობდა რაიმე დასავლური სახის ქრისტიანობა, ეს თავისთავად მცდარია, რადგანაც როგორ ჩვენი კვლევის წინა ნაწილებშია ნაჩვენები, ქრისტიანობა დასავლეთში (თვით, ასე ვთქვათ უკიდურეს, დასავლეთშიც, მაგალითად, გალიაში) გავრცელდა აღმოსავლეთიდან და ამ პროცესის სათავეში სწორედაც აღმოსავლეთიდან მოსული წმინდა მამები იდგნენ. ქრისტიანობის დასავლური ნაკადი, ანუ ქრისტიანობის დასავლური სახე ყალიბდება მოგვიანებით, რასაც იწვევს რომის პაპის ჩამოცილება ბიზანტიის სიერციდან, დასავლეთში ახალი იმპერიის აღმოცენება კარლოს დიდის ფრანკთა იმპერიის სახით (Translatio imperii) და ასევე ევროპაში ქრისტიანობის გავრცელება ირლანდიელი ბერების მიერ (Peregrinatio pro Christi — ყარიბობა ქრისტესათვის).

ამ პერიოდში ქრისტიანობის ერთიანობის შესახებ ფრიად საინტერესოა ს. რანსიმენის მოსაზრება. ბიზანტიური ცივილიზაციის თავისებურების შესახებ ნაშრომში ს. რანსიმენი მიუთითებს, რომ ქრისტიანობა იყო აღმოსავლური რელიგია<sup>75</sup>.

<sup>75</sup> Runciman S. Byzanz. Von der Grundung bis zum Fall Konstantinopel, Munchen, 1976

ამდენად, IV საუკუნეში ქრისტიანობის რაიმე ნაკადებად წარმოდგენა ამ ეტაპისთვის ნაადრევად მიგვაჩნია<sup>76</sup>. ასევე უმართებულო უნდა იყოს აზრი, რასაც ხშირად ვხვდებით სხვადასხვა ავტორთა შრომებში, საქართველოში ქრისტიანობის აღმოსავლეთ რომიდან შემოსვლის შესახებ. ყოველ შემთხვევაში, საქართველოში ქრისტიანობის სახელმწიფო რელიგიად აღიარების დროს აღმოსავლეთ რომის ხსენება ნაადრევია.

საქართველო თავის თავს, მსგავსად სხვა დამოუკიდებელი ევროპული სახელმწიფოებისა, რომის სივრცეში აღიქვამს. წარმართული რომის იმპერიის ნგრევის შემდეგ, საქართველოს გამაერთიანებელი ქრისტიანობა ხდება, რომელიც საქართველოს მსოფლმხედველობრივად კიდევ უფრო აკავშირებს არა მხოლოდ რომის იმპერიის მემკვიდრე ბიზანტიასთან, არამედ ამ ახალი იმპერიის შემადგენლობაში ნომინალურად დარჩენილ სხვა ხალხებთანაც. საქართველოს წარმოდგენაში ბიზანტიის, როგორც ჭეშმარიტი ქრისტიანობის დამცველის სივრცეში ყოფნა არ უნდა იყოს სადავო. ამ საკითხის შესახებ ქართული და ასევე ბერძნული წყაროები სავსებით თანხმდებიან ერთმანეთში. ამის საილუსტრაციო მაგალითებად საკმარისია საქართველოში უკვე V-VI საუკუნეებიდან მმართველი წრისათვის ბიზანტიური ტიტულის მინიჭება, რაც დასტურდება როგორც დასავლეთ საქართველოს, ასევე აღმოსავლეთ საქართველოს ისტორიის მაგალითზე. პრისკუს პანელის, ავათია სქოლასტიკოსის, იოანე მალაღას, პროკოპი კესარიელის თუ სხვა ბერძენი ისტორიკოსების შრომებში პირ-

<sup>76</sup> ამ შემთხვევაში არა გვაქვს საუბარი ადრინდელი მწკალებლობების შესახებ, რომელთაც, რასაკვირველია, ჰქონდა წარმოშობის რაიმე ლოკალური მიზეზი, ასევე ხშირად დამოკიდებული იყო რომელიმე სოციალური კანონების დონეზე ან მის რაიმე ნაკონალურ მიკუთვნებლობაზე (ეს საკითხი შეიძლება განვიხილოთ როგორც ქრისტიანულ საზოგადოებაში მიმდინარე ქრისტოლოგიური დავების შედეგი).

დაპირ არის დადასტურებული ლაზიკის (ეგრისი) მეფეთა ბიზანტიის სამეფო კართან დამოკიდებულება, რომლის თანახმადაც ლაზიკის მეფეები აღიარებენ თავს ბიზანტიური ქრისტიანული სამყაროს წარმომადგენლად. პრისკუს პანელი აღწერს ლეონ I (457-475) მმართველობის დროს ლაზიკის მეფის, გუბაზ I-ის ჩასვლას კონსტანტინოპოლში<sup>77</sup>. ბერძენი ისტორიკოსი თეოფანე მოგვითხრობს 522 წელს, ლაზების მეფის დამნაშეს გარდაცვალების შემდეგ მისი ვაჟის წათეს ჩასვლაზე ბიზანტიის იმპერატორ იუსტინე I-თან, სადაც მან მიიღო სამეფო ღირსების შესაბამისი საჩუქრები და ცოლად შეირთო კონსტანტინოპოლის პატრიციის ქალიშვილი<sup>78</sup>. ან კიდევ, პროკოპი კესარიელის ცნობა წიგნიდან "ომი სპარსელებთან": "ლაზები დასაბამიდან ცხოვრობენ კოლხეთის მიწაზე, იყვნენ რომის მფარველობის ქვეშ ისე, რომ არ უხდიდნენ არაფერს, ასე რომ, ხარკით ან რაიმეთი არ გამოხატავდნენ მორჩილებას, გარდა იმისა, რომ, როდესაც გარდაიცვლებოდა მეფე, რომის ბასილევსი უგზავნიდა მას ხელისუფლების ნიშნებს,

<sup>77</sup> "ზანძრის შემდეგ, რომელიც გაჩნდა ქალაქში (465წ.) ლეონტის დროს, კონსტანტინოპოლში ჩამოვიდნენ გუბაზი და დიონისე" – პრისკე პანიონელი. – გეორგიკა, I, ბიზანტიელი მწერლების ცნობები საქართველოს შესახებ, ტექსტები ქართული თარგმანითურთ გამოსცეს და განმარტებები დაურთეს აღ. გამყრელიძემ და ს. ყაუხჩიშვილმა, თბ. 1961, გვ. 259

<sup>78</sup> "როდესაც გარდაიცვალა მისი მამა დამნაშე, მამინვე მოვიდა იუსტინე მეფესთან ბიზანტიონში, გამოაცხადა თავი მის მორჩილად და სთხოვა, ლაზთა მეფედ მაკურთხეო. მეფემ მიიღო ის და აკურთხა: გაქრისტიანებულმა წათემ შეირთო რომელი ქალი პატრიციოს ნომეს ქალიშვილი და იუსტინესაგან შეიღად გამოცხადებული, მისგან ხელდასხმული, სამეფო რევალიებით დამშვენებული დაბრუნდა ეგრისში და შეუდგა მეფობას" – თეოფანე ყამთაალმწერელი. – გეორგიკა, IV, ნაკ. I, ბერძნული ტექსტი ქართული თარგმანითურთ და განმარტებით ს. ყაუხჩიშვილისა, თბ., 1941, გვ. 77-78



ვისაც უნდა მიეღო ტახტი”<sup>79</sup>. ასევე აგათია სქოლასტიკოსის ცნობა, რომლის მიხედვითაც გუბაზ II-ის ძმა, რომელმაც დაიკავა ეგრისის ტახტი დიდი ომიანობის შემდეგ, ცხოვრობდა ბიზანტიაში, მის გამეფებას ლაზები სთხოვეს ბიზანტიის იმპერატორ იუსტინიანე დიდს (527-565)<sup>80</sup>.

მსგავსი მაგალითების მოშველიება შეიძლება ქართლის ისტორიიდანაც.

ქართული საისტორიო წყაროები შეიცავენ ცნობებს ქართლის ბიზანტიასთან დამოკიდებულების შესახებ. მირიან მეფის მონათვლის დროს, როგორც “ქართლის ცხოვრების” ტექსტშია მოცემული, მისი ძე მძევლად ყოფილა იმპერატორთან<sup>81</sup>.

ჩვენ ძალიან შორს წაგვიყვანდა ისეთი მაგალითების დასახელება, რომელიც მოწმობს ქართლის მიერ ბიზანტიურ, ახალი ქრისტიანული რომის სიერცეში თავისი თავის აღქმას. ამ საკითხებთან დაკავშირებით საინტერესოდ მიგვაჩნია ქ. კაკიტელაშვილის ნაშრომში გაკეთებული დასკვნები ქართველთა კულტურული თვითიდენტიფიკაციის შესახებ VI-XI საუკუნეებში. ავტორი იოანე საბანისძის აბოს წამებიდან აღებული ფრაზის – “რომელნი ესე ვართ ყურესა ამას ქვეყნისასა”

<sup>79</sup> Прокопии Кесарийский Война с персами, С-Пб, 1998, кн. II, 15, с.105

<sup>80</sup> აგათია სქოლასტიკოს მოგვითხრობს: “წათე გამოგვიზაუნე, გუბაზ მეფის უმცროსი ძმა, რომელიც ამჟამად ბიზანტიაში ცხოვრობს, რათა დაცულ იქნეს მამა-პაპური წესი და ძველი სამეფო გვარი შეურყვნელი დარჩეს”. აგათია სქოლასტიკოსი, გეორგია, – ბიზანტიელი მწერლები საქართველოს შესახებ, ტ. III, გამოსცა ს. ყაუხჩიშვილმა, თბ., 1936.

<sup>81</sup> “მაშინ კეისარსა კონსტანტინეს რომელ ჰყვა მძევალი, ძე მირიანისი, რომელსა ერქუა ბაქარ, გამოგზაუნა იგი მეფემან კონსტანტინემ ნიჭითა დიდითა...” – ლეონტი მროველი, ნინოს მიერ ქართლის მოქცევა – ქართლის ცხოვრება, ტ. I, ტექსტი დადგენილი ყველა ძირითადი ხელნაწერის მიხედვით ს. ყაუხჩიშვილის მიერ, თბ., 1955, გვ. 128

– მიხედვით ასკვნის, რომ საქართველო ბიზანტიური კულტურული სიერცის ნაწილად მოიაზრებს თავს<sup>82</sup>.

ქართველთა მიერ საკუთარი თავის ერთიან რომაულ სიერცეში აღქმის მაგალითი უნდა იყოს აგრეთვე “მოქცევაი ქართლისაის” გადმოცემა საქართველოში ქრისტიან მოძღვართა ჩამოსვლის შესახებ. მიუხედავად იმისა, რომ ამ დროს საქართველოსთან უფრო ახლო ტერიტორიაზე არსებობდნენ ქრისტიანი ეპისკოპოსები, ქართველთა მეფე კონსტანტინოპოლში აგზავნიის მოციქულებს მოძღვართა ჩამოსაყვანად. “წარავლინა მოციქული და წიგნი ნინოსისი საბერძნეთსა, მეფისა კონსტანტინეს თხოვად მღვდელთა. ხოლო იგინი მწრაფლ მიიწინეს. და მოსცა მეფემან იოვანე ეპისკოპოსი და ერთი დიაკონი და წიგნი ელენე დედოფლისაი და ხატი მაცხოვრისაი და ძელი ცხოვრებისაი ნინოსისათვის”<sup>83</sup>. ასეთივეა იმავე წყაროს გადმოცემა, როდესაც ვახტანგ გორგასალი ცდილობს დამოუკიდებელი ეკლესიის ჩამოყალიბებას. “ხოლო მეფემან წარავლინა მოციქულნი საბერძნეთად და ითხოვა მეფისაგან და პატრიარქისაგან კათალიკოზი”<sup>84</sup>.

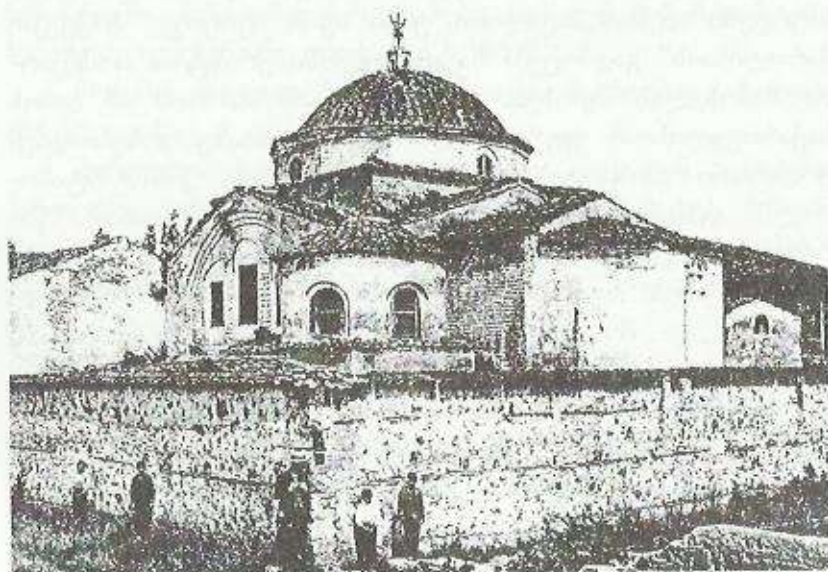
კონსტანტინოპოლიდან საქართველოში ჩამოვიდა არა მხოლოდ მოძღვარი, არამედ ზუროთმოძღვარიც, რაც ასევე მიანიშნებს კონსტანტინოპოლის პრიმატის აღიარებას საქართველოს მიერ, ისევე როგორც ამას აღიარებდნენ მთელ საქრისტიანოში. კონსტანტინე დიდის სახელთანაა დაკავშირებუ-

<sup>82</sup> იოანე საბანისძე, ჰაბოს წამება. – ქართული მწერლობა, თ. I, თბ. 1987, გვ. 459. კაკიტელაშვილი ქ. სიერციით ორიენტაცია – კულტურათა ტიპოლოგიის საფუძველი. დისერტაცია ისტორიის მეცნიერებათა კანდიდატის ხარისხის მოსაპოვებლად. თბ., 2004, გვ. 47.

<sup>83</sup> მოქცევაი ქართლისაი – შატბერდის კრებული X საუკუნისა, გამოსაცემად მოამზადეს ბ. გიგინეიშვილმა და ელ. გიუნაშვილმა, თბ., 1979, გვ. 322.

<sup>84</sup> მოქცევაი ქართლისაი – შატბერდის კრებული X საუკუნისა, გამოსაცემად მოამზადეს ბ. გიგინეიშვილმა და ელ. გიუნაშვილმა, თბ., 1979 გვ. 325.

ლი პირველი დიდი საეკლესიო მშენებლობანი იერუსალიმსა და რომში.



მიხნების ტაძარი ნიკეაში. დაანგრიეს თურქეთ-საბერძნეთის ომის დროს 1922 წ.

მირიან მეფის მიერ საქართველოში მოძღვართა გამოსავ-  
ზავნად კონსტანტინოპოლისთვის მიმართვა ისედაც არ უნდა  
იყოს გასაკვირი, ვინაიდან, როგორც ეს ჩანს ნიკეის I საეკ-  
ლესიო კრების (325) ისტორიიდან, რომის იმპერატორი კონ-  
სტანტინე დიდი გვევლინება ამ ეტაპზე ქრისტიანული წესის  
განმწესრიგებლად. ბიზანტიური სამყაროს და მისი იმპერატო-  
რის გავლენა ეკლესიაზე შემდეგ პერიოდშიც დიდია, რისი  
დასტურია კონსტანტინე დიდის გარდაცვალების შემდეგ არი-  
ოზელი იმპერატორების გამეფების დროს მთელს ბიზანტიურ  
სივრცეში არიოზელობის დროებით დაკანონება, რასაც მოჰყვა  
კონფლიქტი ალექსანდრიის საპატრიარქოსთან; ასევე ის ფაქ-

ტი, რომ ვოთებში ქრისტიანობა გავრცელდა არიოზული სა-  
ხით. ამის მიზეზად გვევლინება ის, რომ როდესაც ვოთების  
ეპისკოპოსი ვულფილა ეკურთხა 340 წელს, მაშინ იმპერიაში  
გაბატონებულნი იყო არიოზელი სამღვდელთა<sup>85</sup>.

რომის იმპერატორის პრიმატის დასადასტურებლად ასე-  
ვე შეიძლება რამდენიმე ფაქტის მოშველიება ჯუანშერის ვახ-  
ტანგ გორგასლის ცხოვრებისადმი მიძღვნილი ნაწარმოებიდან.  
ჩვენ მხოლოდ რამდენიმეს დავასახელებთ. ერთ-ერთი მათგა-  
ნია ვახტანგ გორგასლის სიზმრის აღწერა, რომელიც  
სრულდება იმით, რომ ბიზანტიის იმპერატორი გადასცემს  
ვახტანგს სამეფო გვირგვინს: “და მიჰყო ხელი კეისარმან, და  
მიიღო გვირგვინი ჯუარისაგან, და დაარქუა ვახტანგს თავ-  
სა”<sup>86</sup>. უფრო მეტად დამაჯერებელს ხდის მოსაზრებას ქარ-  
თველთა მიერ ბიზანტიაზე არა მხოლოდ ე. წ. ორიენტაციი-  
სა, არამედ იმპერატორის აღიარებისა, როგორც ზოგად ქრის-  
ტიანული სამყაროს თავისა, ჯუანშერის ისტორიის შემდეგ  
გვერდებზე გადმოცემული თხრობა: “ესრეთ რა უცალო იქ-  
მნეს სპარსნი, მაშინ შეითქუნეს ყოველნი ერისთავნი ქარ-  
თლისანი, ზემონი და ქვემონი, და წარუზავნეს მოციქული  
წინაშე ბერძენთა მეფისა, და ითხოვეს, რათა უჩინოს მეფე  
ნათესავთაგან მეფეთა ქართლისათა და რათა იცვენეს ერისთავ-  
ნი იგი თვის-თვისა საერისთაოსა შეუცვალებლად. მაშინ კეი-  
სარმან აღასრულა თხოვა მათი, და მოსცა მეფედ დისწული  
მირდატისი, ვახტანგის ძისა, ბერძენის ცოლისაგან, რომელსა  
ერქუა გუარამ, რომელი მთავრობდა კლარჯეთსა და ჯავა-  
ხეთს”<sup>87</sup>.

<sup>85</sup> ვფიქრობთ, ამ თვალსაზრისით საჭიროა ასევე იმპერიის ნაციონალური რეგიონების ეკლესიის ისტორიის კვლევა.

<sup>86</sup> ჯუანშერი, ცხოვრება ვახტანგ გორგასლისა — ქართლის ცხოვრება, ტ. I, გვ. 168.

<sup>87</sup> ჯუანშერი, ცხოვრება ვახტანგ გორგასლისა — ქართლის ცხოვრება, ტ. I, გვ. 218.

საქართველოს კულტურული განვითარება მიმდინარეობდა ერთ წყობად დასავლურ სივრცეში, ჯერ ელინურ სამყაროში, შემდეგ რომის იმპერიაში და ასევე ბიზანტიურ სივრცეში. თუმცა იგი თავისი განვითარების ყველა ეტაპზე ცდილობდა დამოუკიდებელი პოლიტიკური ცხოვრების პირობების შექმნას და ქმნიდა თვითმყოფად კულტურას, რომლის ზოგადი ღირებულებები მსგავსი იყო იმ ხალხების კულტურისა, ვისთან ერთადაც იგი ქმნიდა თავდაპირველად ანტიკურ, ხოლო შემდეგში ქრისტიანულ კულტურას. საქართველო, როგორც ანტიკური რომის არსებობის ხანაში, ასევე შუა საუკუნეებშიც ასრულებდა თავის პოლიტიკურ ფუნქციას – დაცვა რომაული სივრცე ბარბაროსებისაგან. მისი ფუნქცია ყოველთვის გამოკვეთილია, როგორც კავკასიის კარიბჭის მცველისა, საიდანაც გადმოდიოდნენ ბარბაროსები. ქართლის ცხოვრებაში არის ცნობა ჩვენთვის საინტერესო პერიოდში ვახტანგ გორგასალის მიერ ამ ფუნქციის განხორციელებისა: “დაიმორჩილა ოვსნი და ყივჩაღნი და შექმნა კარნი ოვსეთისანი და აღაშენნა მას ზედა გოდოლნი მალაღნი და დადგინა მას ზედა მცველნი მახლობელნი მისი ადგილისანი და უწოდა მას კარად დარიალისა, და აწ თვინიერ ბრძანებისა მეფისა ვერ ხელ-უწიფების გამოსვლა ოვსთა და ყივჩაღთა”<sup>88</sup>. ფაქტი, რომ ქართველები არიან რომის სივრცის დამცველნი ბარბაროსი ხალხებისაგან, თავისთავად მიანიშნებს ქართველთა მოაზრებას რომაულ სივრცეში, რომელიც IV საუკუნის დამდეგიდან ხდება ქრისტიანული.

საქართველო რომ თავს ევროპულ სივრცეში მოიაზრებს, ამას ადასტურებს იოანე საბანისძის კიდევ ერთი ცნობა, სადაც პირდაპირ არის მინიშნებული ქართველთა ყოფნა ქრისტიანული კულტურის ჩამოყალიბების სათავეებთან: “რამეთუ არა ხოლო ბერძენთა სარწმუნოებაი ესე ღმრთისამიერი

<sup>88</sup> ჯუანშერი, ცხოვრება ვახტანგ გორგასალისა – ქართლის ცხოვრება, ტ. I, გვ. 156

მოიპოვეს, არამედ ჩვენცა, შორიელთა ამათ მკვიდრთა, ვითარცა წამებს უფალი და იტყვის: “მოვიდოდიან აღმოსავლეთით და დასავლეთით და ინახ-იღვმიდნენ წიაღთა აბრაჰამისთა, ისაკისთა, და იაკობისთა”. აჰა ესერა ქართლისაცა მკვიდრთა აქვს სარწმუნოებაი და წოდებულ არს დედათ წმინდათა, რომელთამე თვით აქა მკვიდრთა და რომელთამე უცხოთა და სხვათ მოსრულთა ჩვენ შორის ყამად-ყამად იესუს მიერ, უფლისა ჩუენისა, რომლისაი არს დიდებაი უკუნითი უკუნისამდე, ამენ”<sup>89</sup>. ის, რომ საქართველო ქრისტიანულ კულტურაში ხედავს თავის თვითიდენტიფიკაციას, ასევე ნათელია იოანე საბანისძის ნაწარმოებში კავკასიის ჩრილოეთში მცხოვრებთა დახასიათებისას, როდესაც ის მათ, როგორც არაქრისტიანთა შესახებ წერს: “კაც ველურ, საშინელ პირითა, მხეცის ბუნება, სისხლის მჭამელ, რომელთა სჯული არა აქვს, გარნა ღმერთი მხოლოდ შემოქმედი იციან”<sup>90</sup>. მოგვიანებითაც, მაღალ შუა საუკუნეებში, როცა ბარბაროსებზეა საუბარი, ისინი მოიხსენიებიან კავკასიის მთების გადაღმა. ამ მხრივ საინტერესოა ჯვაროსანთა ხანის ევროპულ მოგზაურთა, ფრანცისკანულ და დომინიკანურ სასულიერო ორდენების წევრთა ცნობები, რომლებიც გოგისა და მაგოგის ადგილსამყოფელს კავკასიის მთებს გადაღმა მოიხსენიებენ.

შუა საუკუნეების სათავეებთან ერთიანი ქრისტიანული სივრცის აღქმის დასტურია წმინდანთა საერთო ინსტიტუტის არსებობა მთელ ქრისტიანულ სამყაროში, რაც რჩება დიდ განხეთქილებამდე. მ. თამარაშვილს თავის წიგნში მოყვანილი აქვს ქართული მართლმადიდებლური წმინდა ლოცვანი, რომელიც მიძღვნილია IV-VI საუკუნეების დასავლეთის დიდი მოღვაწეებისადმი. ამ მასალიდან ჩვენთვის უფრო საინტერე-

<sup>89</sup> აღრიწდელი ფეოდალური ლიტერატურა, პროფ. კ. კეკელიძის რედაქციითა და გამოკვლევით, ტფილისი, 1935, გვ. 62.

<sup>90</sup> იოანე საბანისძე, ჰაბოს წამება – ქართული მწერლობა, თ. I, თბ. 1987, გვ. 447

სოა ლოცვანი, მიძღვნილი IV საუკუნეში მოღვაწე პაპის სილვესტრისადმი და ასევე პაპ ლეონ I-ისადმი (V ს.), რომელმაც იხსნა რომი ჰუნების შემოსევისაგან. ასეთივე სურათი წარმოგვიდგება, თუ გადავხედავთ ქართულ საეკლესიო კალენდარს. ლოცვა წმინდა ლეონ დიდის დღესასწაულზე, 18 იანვარს: “მართლმადიდებლობისა წინამძღვარო, და კეთილადმსახურებისა და კრძალულებისა მოძღუარო ლეონ, ყოვლისა სოფლისა მნათობო ლეონ და მღვდელმთავართა მნათობო, ღვთივსულიერო, ყოვლად ბრძენო, სწავლითა შენითა ჩვენ ყოველნი გავგანათლენ, ვითარცა ქნარმან სულიერმან, ეგრეთვე ქრისტესა ღმერთსა შეწყალებად სულისათა ჩვენთათვის. საყდარსა ზედა დიდებულო მღვდლობისასა რა დასჯედ, ლომთა სიტყვიერთა პირნი დაუყვენ რწმენათა მიერ ღვთივმობერილითა, სამსახურებელთა სამებისათა და განაბრწყინვე სამწყსოი შენი ღმრთისა მეცნიერებითა, იმისათვის იდიდე საღმრთო მესაიდუმლო ღმრთისა მადლისა”<sup>91</sup>.

რომის სივრცეში საკუთარი თავის მოაზრება ამავე დროს ნიშნავდა პრეტენზიას რომის მემკვიდრეობაზე. ეს პრეტენზია ჰქონდა ევროპულ ქრისტიანულ სივრცეში შემავალ ყველა ქვეყანასა და ხალხს. ეს იყო ბიზანტიის იმპერიის პრეტენზია რომის მემკვიდრეობისა, ამდენად იგი, როგორც თავიდან აღვნიშნეთ, თავის სახელმწიფოს რომეების სახელმწიფოს უწოდებდა. იგივე პრეტენზია რომის მემკვიდრეობისა გაუჩნდათ ფრანკებს კარლოს დიდის ხანაში. ასეთივე იყო პრეტენზიები აღორძინების ხანის ქვეყნებისა, რომლებიც იბრძოდნენ რომის მემკვიდრის ტიტულის მიღებისათვის. ეს არ იყო მხოლოდ იტალია, ასეთივე პრეტენზიისანი იყვნენ ევროპის სხვა ქვეყნები, რომელთაც ნაციონალური ლიტერატურა და სახელმწიფო ჩამოაყალიბეს. რომის მემკვიდრეობისათვის

<sup>91</sup> თამარაშვილი მ. ქართული ველესა დასაბამიდან დღემდე, თბ., 1995, გვ. 182.

ბრძოლის ნიმუშია რუსეთში XV საუკუნეში განვითარებული მესამე რომის თეორია<sup>92</sup>.

ქართულ სახელმწიფოშიც იგივე პრეტენზია ჩანს მაღალ შუა საუკუნეებში, ე. წ. ქართული რენესანსის ხანაში. ჩვენ ამ პრობლემის შესწავლა სხვა ნაშრომში გვაქვს გადაწყვეტილი, ამჯერად მხოლოდ რამდენიმე ფაქტორს აღვნიშნავთ. ეს არის, უპირველესად, ქართველ მწიგნობართა შრომებში ბიზანტიის იმპერიისადმი წაყენებული მოთხოვნები, როდესაც გიორგი მთაწმინდელი ბერძნებს საყვედურობს თავიანთ გულზვიადობას და ამპარტაუნობას. ასევე ქართულ საისტორიო წყაროში საქართველოს უპირატესობის ძებნა. ამ პერიოდში ჩნდება ნაშრომები, რომლებიც ძველ საისტორიო მასალებში ეძებენ ცნობებს საქართველოში მოციქულთა მოღვაწეობის შესახებ, ამ ეტაპზე იღებს საქართველოს კათალიკოსი კათალიკოს-პატრიარქის ტიტულს. ამ ეტაპზე მოიძიებს ისტორიკოსი საქართველოს სამეფო დინასტიის ღვთაებრივ წარმოშობას. ეს ზოდადად არის რენესანსის ხანა საქართველოში. რენესანსი კი არ შეიძლება წარმოვიდგინოთ მხოლოდ ანტიკურობის აღდგენად, ან ეპოქად, როდესაც მხოლოდმხედველობა გათავისუფლებულია ქრისტიანული დოგმატიკისაგან, არამედ ეს არის, როგორც ყ. ლე გოფი აღნიშნავს, არა რომში დაბრუნება, არამედ დაბრუნება აბრაამის წიაღში, ამქვეყნიურ სამოთხეში, მამა ღმრთის სამყოფელში. რომში დაბრუნება მათთვის ნიშნავდა, უბრალოდ, მის გადატანას, როდესაც

<sup>92</sup> კონსტანტინოპოლის დაცემის შემდეგ მოსკოვი მხოლოდ ქრისტიანობის თავად წარმოდგინათ რუსეთში. მოსკოვი – “მესამე რომი”, ასეთია მოსკოვის საეკლესიო და პოლიტიკური პეკემონიის იდეა, რომელიც გამოხატულია როგორც თეოლოგიურ, ასევე საისტორიო მწერლობაში (ნესტორ ისკანდერი – “მოთხრობა ცარგრადის დაარსებასა და დამზობაზე”; “მოთხრობები ბაბილონზე”, “თქმულება ვლადიმირულ მთავრებზე”, პატრიარქ ნიკონის “ილუსტრირებული მატეანე”, ივანე პერესვეტოვის თხზულებები – “თქმულება მეფე კონსტანტინეზე”, “თქმულება მოჰამედ სულიანზე”).

გადააქვთ უმაღლესი ხელისუფლება და მეცნიერება. Transalacio imperii-ს შესახებ ჩვენ აღვნიშნეთ, როდესაც საუბარი გვქონდა კარლოს დიდის მიერ ფრანკთა იმპერიის ჩამოყალიბების შესახებ. დასავლეთში კარლოსის მიერ ახალი იმპერიის შექმნას დასავლეთში ამ ტერმინით აღნიშნავენ. ასეთი პირველი მცდელობა რომის გადმოტანისა განხორციელდა კონსტანტინოპოლის დაარსებით და ის პირდაპირაც ასე მოიხსენიებოდა – ახალი რომი. ვფიქრობთ, მსგავსივე მოვლენა იყო საქართველოში მაღალი შუა საუკუნეების ხანაში, როდესაც ქართულმა კულტურამ უმაღლეს მწვერვალს მიაღწია, ქართულმა სახელმწიფომ უდიდესი პოლიტიკური გამარჯვებები მოიპოვა და უარყო ბიზანტიური საიმპერატორო კარის ტიტულები. რომის შემკვიდრების, რენესანსული გაგების პრეტენზიის გამჟღავნებად შეიძლება მივიჩნიოთ იოანე შავთელის “აბდულმესიანის” (რომელიც ეძღვნება თამარსა და დავით სოსლანს) სტროფი, რომელშიც ავტორი ხოტბას ასხამს იმ ადგილს, სადაც უნდა დაიკრძალოს თავისი პატრონი:

“ახალი რომო, შენთვის თქვეს, რომო  
უფროს იქმნესო მყოფთა ყოველთა.  
ვნატრი ელადსა, თვით მას გელათსა,  
სად რომ დაკრძალვენ წმინდათ სხეულსა”<sup>93</sup>.

ასე რომ, საქართველო თავის თავს, შუა საუკუნეების დასაბამს, მოიაზრებს ერთიან მსოფლიო ქრისტიანულ სამყაროში, რომლის თავადაც აღიარებს რომის იმპერატორს, რომლის ადგილმონაცვლე მოგვიანებით გახდა ბიზანტიის კეისარი. საერთოდ რომი, როგორც იმ იმპერიის ცენტრი, სადაც იშუა მაცხოვარი, გახდა ქრისტიანული ეკლესიის თავი. ის, რომ ის იყო ქრისტიანობის წარმოშობისა და გავრცელების არეალის პოლიტიკური ცენტრი, როგორც ჩანს, გახდა გადამწყვეტი ფაქტორი რომის ეკლესიის პირველობის აღიარებისათვის.

<sup>93</sup> იოანე შავთელი აბდულ-მესიანი, თბ., 1937, გვ. 50

რებისათვის. ასეთივე აზროვნების გაგრძელება უნდა იყოს, როდესაც იმპერიის ცენტრად კონსტანტინოპოლის ქცევის შემდეგ მისი აღიარება ახალ რომად, მოგვიანებით კი მის მიერ მსოფლიო ეკლესიის თავის ფუნქციის განხორციელება. რასაკვირველია, არ შეიძლება ამ საკითხის განხილვისას ისეთი მნიშვნელოვანი ფაქტორის უარყოფა, რომელსაც განსაკუთრებულ მნიშვნელობას ანიჭებს ეკლესია: ესაა მოციქულთა მოღვაწეობა. პეტრესა და პავლეს – მოციქულთა თავად წოდებულთა – მოღვაწეობას მიიჩნევს რომის ეკლესია თავისი უპირატესობის დამსამტკიცებელ უმთავრეს ფაქტორად. ასეთივე იდეოლოგიური და პირველობისათვის ბრძოლის გამოძახილი იყო მოგვიანებით, რომსა და კონსტანტინოპოლს შორის გართულებული ურთიერთობის დროს, ბიზანტიელთა მიერ ბიზანტიონში ანდრია პირველწოდებულის მოღვაწეობის წარმოჩენა. კონსტანტინე დიდის მოღვაწეობა ახალი რომის მოწიფობის დროს აშკარად გამოხატავდა მის მიზანს, რომ ის უნდა ყოფილიყო არა მხოლოდ რომის იმპერიის პოლიტიკური ცენტრი, არამედ სრულიად საქრისტიანოსი. ქრისტიანობის დედაქალაქის კონსტანტინოპოლის მნიშვნელობის განსამტკიცებლად იქ გადმოასვენეს მოციქულების ანდრია პირველწოდებულის, ლუკასა და იოანეს წმინდა ნაწილები. კონსტანტინოპოლი ხდება ქრისტიანობის რეალური დედაქალაქი შუა საუკუნეების დამდეგს. ყოველ შემთხვევაში, იგი VIII საუკუნემდე ერთპიროვნული რეალური ძალაუფლების მქონე სახელმწიფოს დედაქალაქია, რასაც აღიარებენ არა მხოლოდ აღმოსავლეთში, არამედ დასავლეთში, რის მაგალითები ჩვენ ადრეც დავასახელებთ, ამჯერად მხოლოდ ერთს დავამატებთ, რათა უფრო თვალსაჩინო გავხადოთ დასავლეთის მიერ კონსტანტინოპოლის უპირატესობის აღიარება: V საუკუნის მიწურულს, როდესაც ხლოდვიგი მოინათლა, მან არა მხოლოდ იმპერატორისაგან მისი პატრიციის დამადასტურებელი ნიშნე-

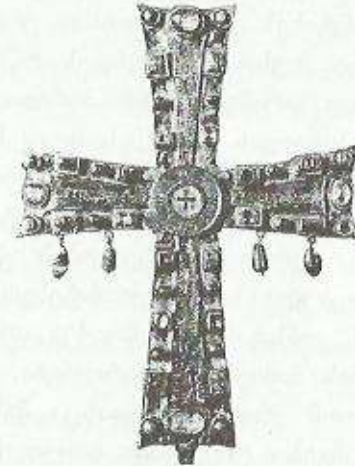
ბი მიიღო, არამედ მემკვიდრე მას მოიხსენიებს “ახალ კონსტანტინედ”.



*თეოდორის დიდი მედალიონი*

კონსტანტინე დიდი სრულიად ქრისტიანულ სამყაროში აღიარებულია ქრისტიანული სამყაროს მეთაურად. კონსტანტინე დიდის აღიარებას უნდა მივაწეროთ რომში შექმნილი ლეგენდა, რომელსაც რომის პაპები რეალურ ამაღლ მიიჩნევენ და რის დასადასტურებლად დოკუმენტიც კი შეიქმნა მოგვიანებით, VIII საუკუნეში. ეს დოკუმენტი ცნობილია კონსტანტინეს ნაბოძვარის სახელწოდებით. მის თანახმად, რომის პაპს სილვესტრ I-ს (314-350) კონსტანტინე დიდი უბოძებს საერო ხელისუფლებას. ეს დოკუმენტი, რომელიც მოგვიანებით ნაყალბევად მიიჩნიეს, ამჯერადაც მოქმედებს, როგორც პაპების საერო ხელისუფლების საფუძველი. ამ დოკუმენტით იყო დასაბუთებული პაპის უპირატესობა სხვა ეპისკოპოსებთან მიმართებაში. იმპერატორი პაპს და რომის სამ-

ღველოებას აძლევდა პრივილეგიებს და მიწებსაც – “მიწიერ მეფეს არ შეჰფერის მბრძანებლობა იქ, სადაც ზეციურმა მეუფემ სამღველოების პირველობა და ქრისტიანული სარწმუნეობის მეთაურობა დააფუძნა”, ნათქვამი იყო სიგელში, მაგრამ ძალაუფლების იმპერატორისაგან მიღება მაინც მაინიშნებს თვით ეკლესიის მესვეურთა მიერ მისი პრიმატის აღიარებას. ბიზანტიის იმპერატორის გავლენას რომის პაპის ხელისუფლებაზე აშკარად ადასტურებს ის ფაქტი, რომ VII საუკუნემდე პაპები ტახტზე ასვლის წინ აუცილებლად საჭიროებენ იმპერატორისაგან თანხმობას.



*ჯვარი, რომელიც იმპერატორმა იუსტინე II აიწეს რომს*