

მაგრამ ჯერ ბრძოლა მაინც გრძელდებოდა: ჯერ არც დიდგვარიანი აზნაურები გადალუღიყვნენ და არც თურქებს აეღოთ ხელი ამიერკავკასიაში კვლავ გაბატონების განზრახვაზე. ასე რომ, ჩვენს ქვეყანას ისევ დიდი ბრძოლა ედო წინ და ეს ბრძოლა მით უფრო მწვავე და დაუნდობელი ელოდა მას, რაც უფრო ინტენსიური, რაც უფრო სწრაფი იყო ფეოდალური საქართველოს განვითარება XII საუკუნეში.

თავი X

## საქართველოს ეკონომიური და სოციალური ვითარება XI — XII საუკუნეებში

### § 1. საქართველოს ეკონომიური ვითარება XI — XII საუკუნეებში

XI — XII საუკუნეებში საქართველო ეკონომიური მიზნით დიდად განვითარებული ფეოდალური ქვეყანა იყო. სოფლის მეურნეობის დაწინაურებულობას მოწმობდნენ ის დიდი სარწყავი არხები, რომლებიც ტირიფონის ველზე, რუის-ურბნისის მიდამოებში, მუხრანში, სამგორში, შიგნით კახეთში და გაღმა მხარეში იქნა გაყვანილი XII საუკუნეში. ეს გრანდიოზული ნაგებობანი სახელმწიფო ღონისძიების შედეგი იყო. შიგნით კახეთის (ალაზნის) არხი 119 კილომეტრის სიგრძისა იყო და 53 ათას ჰექტარ მიწას რწყავდა; 20 კილომეტრი სიგრძე ჰქონდა სამგორის არხს.

უფრო მცირე არხები მანამდეც და შემდეგაც მრავლად გაჰყავდათ ფეოდალებს (ეკლესია-მონასტრებს, დიდაზნაურებს) და სოფლის მეურნეებს. ცხადია, გაზრდილ მოსახლეობას ბურჟუაზიის მოსავალი არ ჰყოფნიდა და კულტურული მეურნეობა ნაკლის შევსებას არა მარტო სა-მეურნეო ფართობის გადიდებით, არამედ მეურნეობის ინტენსიფიკაციითაც ცდილობდა. სარწყავი ფართობის გადიდებასთან იყო დაკავშირებული მრავალგვარი ბურჟუაზიის უხვი მოსავალი; სარწყავ ფართობს მოითხოვდა უაღრესად განვითარებული მევენახეობა, მეხილეობა-მებაღეობა, ბამბის კულტურა.

XI — XII საუკუნეებში საქართველოს სოფლის მეურნეობის დარგებს შორის აღსანიშნავია სელის წარმოება. სელი იმ დროს ფართო მოხმარების პროდუქტი იყო, სელისაგან გამოხდილი ზეთი საკმელს გარდა საწვავ-სანათ მასალადაც იხმარებოდა. ფართოდ იყენებდნენ სე-

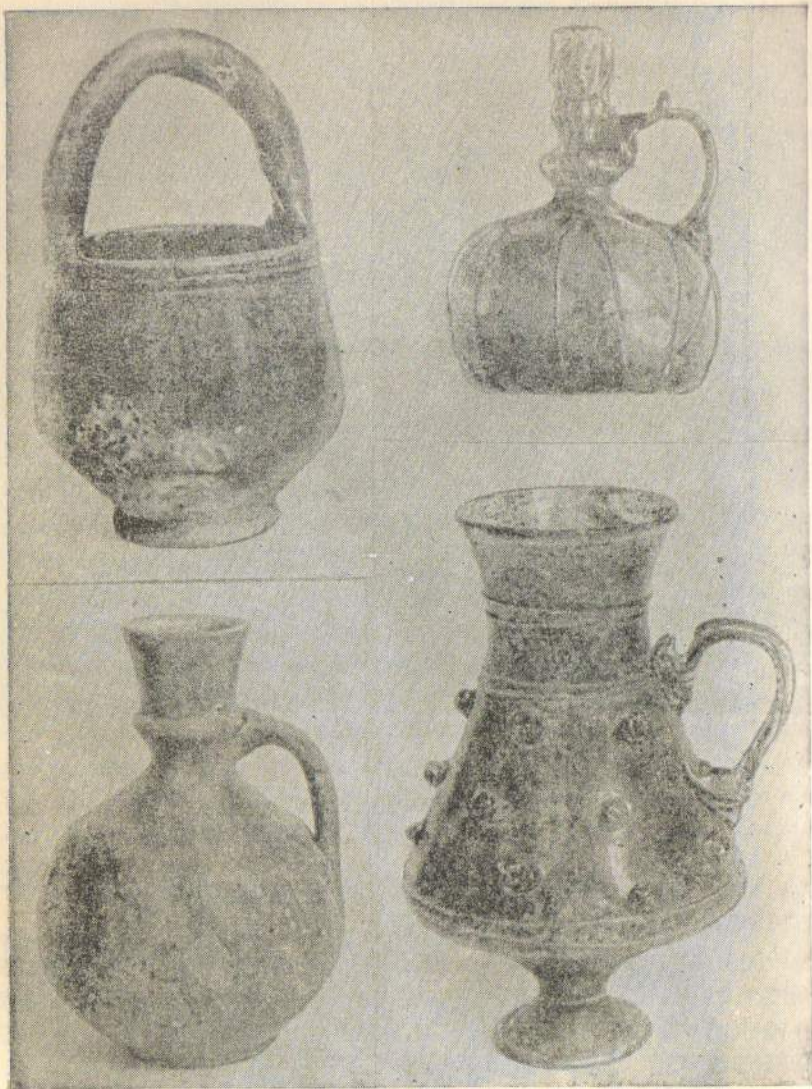


ვენახის ბარჯა და მყნობა. ჯრუჭის ოთხთავის მინიატურა (XII ს.)

ლის ზეთს სხვა ტექნიკური დანიშნულებითაც და, უეჭველია, ის ცხოველი ალებ-მიცემის საგანი იყო.

ასევე ფართე მოხმარებისა და ცხოველი ალებ-მიცემის საგანი იყო თაფლი და ცვილი, რასაც დიდი რაოდენობით იძლეოდა განვითარებული მეფუტკრეობა. XI — XII საუკუნეებში ქართველ მეურნეებს ფუტკარი სპეციალურ სასკეებში ჰყოლიათ მოშენებული.

ცალკე აღსანიშნავია განვითარებული მეცხოველეობა. მეფეს თუ სხვა ფეოდალებს (ეკლესია-მონასტრებს, დიდაზნაურებს) მრავლად დაუდიოდათ ცხვარი, ცხენის ჯოგები, მსხვილი რქოსანი საქონელი. განსაკუთრებით განთქმული იყო საქართველო საუკეთესო ჯიშის ცხენებით. ცხენი და ჯორი მარტო ქვეყნის შიგნით კი არ იყო ალებ-მიცემის საგანი, არამედ მრავლად გაჰყავდათ უცხოეთშიც. აგრეთვე ფართოდ ალებ-მიცემის საგანი იყო მატყლი.



XII — XIII სს-ის თიხის და მინის ჭურჭელი. რუსთავი.

**ხელოსნობა**

საქართველოში დიდად განვითარებული სოფლის მეურნეობის შესაბამისად XI — XII საუკუნეებში განვითარებული იყო ხელოსნობაც. ხელოსნები იმ დროს მეფისა თუ სხვა ფეოდალების (ეკლესია-მონასტ-

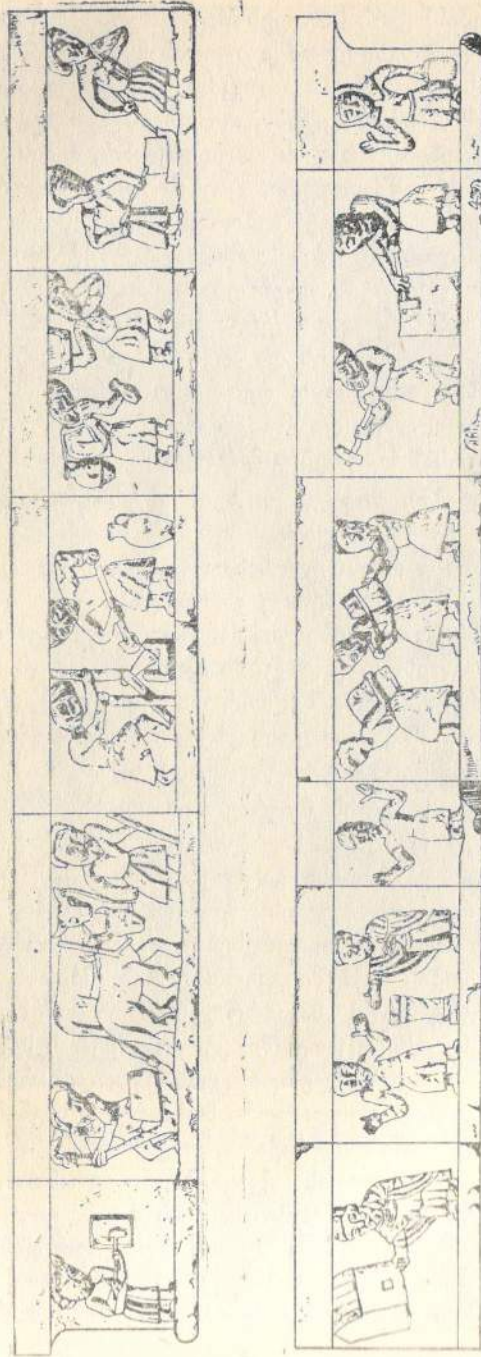
რების, დიდაზნაურების) კარსასახლებშიაც შრომობდნენ, სოფლებშიაც და ქალაქებშიაც. ზოგნი ერთი კუთხიდან მეორეში მიმოდიოდნენ, ზოგნი ერთ ადგილას ისხდნენ და ცალ-ცალკე ან ჯგუფ-ჯგუფად, ხოლო ზოგიერთ დარგში, როგორც ჩანს, თემობითაც კი ხელოსნობდნენ: მეთუნე-მეკეცენი (თიხის ჭურჭლის მკეთებელნი), მინის ოსტატები, მეაბჯრენი, მეხმლენი, მემშვილდენი, ცხენის იარაღ-საჭურვლის მკედელ-მქსოველნი, ხუროები, კალატოზები, მემადნეები (ოქრო-ვერცხლისა, რკინა-ფოლადისა და სპილენძის „გამომახურებელნი“), მკედლები, ოქრომქანდაკელები, ფეიქრები, მღებრები, ეტრატის (საწერი ტყავის) დამამზადებელნი, წიგნების გადამწერელნი, ფერწერის ოსტატები, ოქრონემსულის მოხელსაქმენი. ეს და ბევრი სხვა ხელოსნური დარგი ჰყვავდა იმ დროს საქართველოში, ფეოდალური ქვეყნის ფართე მოთხოვნილებას აკმაყოფილებდა და ამ საქმიანობაში მატერიალური დოვლათის მწარმოებელი საზოგადოების მოზრდილ ნაწილს აბამდა.

მაღალ ხელოვნებადღე მიღწეული ხელოსნური ნაწარმი მოწმობს არა მარტო ხელოსანთა ხანგრძლივს, თაობიდან თაობამდე დაოსტატებას, არამედ ამა თუ იმ დარგის ხელოსანთა შორის, თუნდაც შეზღუდული, მეტოქეობის არსებობას. მეორე მხრივ, ეს გარემოება მოწმობს ხელოსნური ნაწარმის მომხმარებელთა განვითარებულ გემოვნებას.

ხელოსანთა უმრავლესობა ქალაქებში იჯდა და ქალაქური წარმოების ძირითად შინაარსსა ქმნიდა. ხელოსნობა იყო, რის გარშემოც უპირატესად თავს იყრიდა „სავაჭრო ერის კრება“. ხელოსნური ნაწარმი იმ დროს ალებ-მიცემის მთავარ საგანს წარმოადგენდა.

**ვაჭრობა**

სოფლის მეურნეობისა და ხელოსნობის განვითარების მაღალი დონე ბუნებრივად იწვევდა ვაჭრობის გაცხოველებას. ვაჭრობა — ალებ-მიცემა წარმოებდა როგორც ქვეყნის შიგნით, ისე უცხო ქვეყნებთან. ფეოდალები დიდად იყვნენ დაინტერესებული ალებ-მიცემით და ჩაბმულიც იყვნენ ვაჭრობის საქმეში. ფეოდალების (მეფისა, დიდაზნაურების, ეკლესია-მონასტრების) „სავაჭრო“ ერთნაირად მიმოდიოდა როგორც ქვეყნის შიგნით, ისე უცხოეთში. კერძოდ, მეფის სავაჭრო საქმე მის ერთ-ერთ ვაზირს, მეჭურჭლეთუხუცესს ექვემდებარებოდა. საგარეო ვაჭრობა უპირატესად ფეოდალური მომხმარების საგნებით ხდებოდა. ვაჭართა ამხანაგობანი დიდ საქარავნო ვაჭრობას აწარმოებდნენ აღმოსავლეთისა თუ დასავლეთის ქვეყნებთან: ერანთან, ერაყთან, სირიასთან, ეგვიპტესთან, ბიზანტიასთან, რუსეთთან, ყივჩაყეთთან და სხვა უფრო შორეულ ქვეყნებთანაც. შემოქმონდათ ძვირფასი ქსოვილები, ძვირფასი ჭურჭელი, იარაღ-საჭურველი, სამოსელი, ბეწვეული, მატყლიც კი (განსაკუთრებით მაღალი ღირსებისა), პატოსანი ანუ ძვირ-



სამშენებლო ქვის მოპოვება-დამუშავებისა და მშენებლობასთან დაკავშირებული სხვა პროცესების ამსახველი რელიეფები. (ქორილის ხუროთმოძღვრული ძეგლი, X—XI სს.)

ფასი თვლები და მარგალიტი, ნელსაცხებელი, სანელებელი, ხმელი ხილი, თევზეული და სხვ. გაჭონდათ აბრეშუმში, ბამბა, ძვირფასი სამოსელი, ოქრონემსული ფარჩა, ბეწვეული, ცხენები, ჯორები, თაფლი და ცვილი, სინდიყი და ნავთობიც კი. აგრეთვე მნიშვნელოვანი საგარეო ვაჭრობის საგანი იყო ღვინო და კაკალი.

საშინაო აღებ-მიცემის საგანი იყო სოფლის მეურნეობისა და ხელოსნობის მრავალგვარი პროდუქტი: პურეული, ზეთი, ღვინო, მატყლი, ცვილი, თაფლი, ცხენი, ჯორი, ხარი, ძროხა, რკინა-ზოდი და რკინეული, სახნისი, ტყავი, სამხედრო საქურველი (ჯაჭვი, ჩაბალახი, მუზარადი, საბარკული, ხმალი, მშვილდი), ქვევრ-ჭური და თიხის სხვა მრავალნაირი ნაწარმი, ყაჭი და სხვ.

### ქალაქები

ჯერ კიდევ ადრეფეოდალურ ხანაში საქართველოში არა ერთი მდიდარი ქალაქი მოიპოვებოდა. იმ ხანის მიწურულიდან ხომ მრავლად წარმოიშვა „ახალქალაქები“ ქვეყნის სხვადასხვა კუთხეში. ზოგი მათგანი სწრაფად დაწინაურდა და მალე საერთაშორისო ვაჭრობის მნიშვნელოვან პუნქტად იქცა. ერთ ასეთ ახალქალაქს, არტანუჯს, საგანგებოდ ასახელებს მეათე საუკუნის ბერძენი მწერალი.

მას შემდეგ, განსაკუთრებით XI—XII საუკუნეებში, ქალაქთა რიცხვმა საქართველოში კიდევ უფრო სწრაფად იმატა. ეს, ბუნებრივია, ხელოსნობისა და აღებ-მიცემის შემდგომი განვითარება-გაცხოველების შედეგი იყო. დამახასიათებელია, რომ XI—XII საუკუნეებში „ქალაქი“ ეწოდებოდა არა მხოლოდ ზღუდეშემოვლებულს, ხელოსნებითა და ვაჭრებით დასახლებულ ადგილს, არამედ ყოველ ადგილს, სადაც კი ვაჭრობა და აღებ-მიცემა წარმოებდა, თუნდაც დროებით.

XII საუკუნეში, როცა საქართველოს მეთაურობით ამიერკავკასია გაერთიანდა, საქართველოს სამეფოში მოჰყვა დიდი სახელოსნო და სავაჭრო ცენტრები სომხეთისა (ანისი, ღვინი, კარი), რანისა (განძა, ბარდავი, ბაილაკანი), შარვანისა (შამახია, ყაბალა) და აგრეთვე მრავალი ათეული მცირე ქალაქი.

ქალაქი თანდათან ფეოდალური არისტოკრატის განსაკუთრებული ყურადღების საგანი გახდა. დიდაზნაურთა შემოსავლის მნიშვნელოვანი წილი მოქალაქეთა (ვაჭარ-ხელოსანთა) ექსპლოატაციაზე მოდიოდა.

ასევე დაინტერესებული იყო ქალაქებით მეფე. დავითის ახალი სახელმწიფო მნიშვნელოვანწილად ემყარებოდა ამ ახალ ძალას. ამიტომ იყო, რომ დავით მეფე განსაკუთრებული ყურადღებით ეკიდებოდა ქალაქთა მშენებლობისა და მოქალაქეთათვის ხელსაყრელი პირობების უზრუნველყოფის საკითხებს.

დავით მეფის ნებით და ხელის შეწყობით გორის ციხე და მისი მიმ-

დგომი დაბა ქალაქად იქცა. მეფის ბრძანებით აქ დასახლდნენ სომხეთიდან მოსული ვაჭრები. ეს იყო იმ დროს, როცა თბილისი ჯერ ისევ უცხოელთა ხელში იმყოფებოდა და დავით მეფე მეტწილად ნაქარმაგვეს (აწინდელი კარალეთი) იდგა ხოლმე.

დავითისავე ნებით დაარსდა ქალაქი ბარალეთი ჯავახეთში, სადაც ჯერ კიდევ XI საუკუნეში წარმოშობილიყო მეორე ქალაქი — ახალქალაქი.

ფეოდალური არისტოკრატია დიდად იყო მოწადინებული ხელთ ეგდო და შეენარჩუნებინა სიმდიდრისა და სოციალური ბატონობის ისეთი მნიშვნელოვანი წყარო, როგორც იყო ქალაქები. ქალაქის შემოსავალმა, ვაჭრებისა და ხელოსნების სამსახურმა თანდათან უპირატესი მნიშვნელობა მოიპოვა ფეოდალის ეკონომიკაში. ამიტომ იყო, რომ ფეოდალური არისტოკრატია თავგამოდებით იბრძოდა ქალაქების დაუფლებისათვის. მაგრამ ასეთსავე ფასსა სდებდა ქალაქებს სამეფო ხელისუფლება, რომელიც აგრეთვე დაყენებით ცდილობდა ამ ქალაქებზე თავისი უფლების შენარჩუნებას.

საქართველოს ქალაქებში, მათი კუთვნილების თვალსაზრისით, სხვა დასხვა კატეგორია გამოირჩეოდა. ე. წ. „ძველნი ქალაქნი“, როგორც მაგალითად, თბილისი ან ქუთაისი, საფეოდალოდ არ გაიცემოდნენ ისინი უშუალოდ სამეფო ქალაქები იყვნენ და მათი მართვა-გამგეობა თუ შემოსავალი მეფის ვაზირს, მეჭურჭლეთუხუცესს ეკითხებოდა. სხვა ქალაქები მეფეს ფეოდალებისადმი ჰქონდა გაცემული. გაცემა სხვადასხვა წესით ხდებოდა. ზოგ ქალაქს მეფე სამამულოდ (ანუ საშვილიშვილოდ), ხელმოსხლეტით გასცემდა ხოლმე, ე. ი. ამ ქალაქზე უფლებას მთლიანად უთმობდა შეწყალებულ ყმას (დიდებულს) და ასეთი ქალაქი ეკონომიკურადაც და სოციალ-პოლიტიკურადაც ამ ფეოდალზე დამოკიდებული ხდებოდა. ზოგჯერ კი მეფე ამა თუ იმ ქალაქის მხოლოდ შემოსავალს (მთლიანად ან ნაწილობრივ) უწყალობებდა ხოლმე ამა თუ იმ დიდებულს, ქალაქზე უფლებას კი თავისთვის იტოვებდა და ასეთი ქალაქის მმართველობა მეფის მოხელეთა ხელშივე რჩებოდა. ისევ მოხდებოდა ხოლმე, რომ მეფე ამა თუ იმ ქალაქის მოურავობას-და უწყალობებდა ფეოდალს. ასეთ შემთხვევაში შეწყალებული ფეოდალი ამ ქალაქის მოურავის თანამდებობას ასრულებდა და სამოურავო შემოსავლით კმაყოფილდებოდა, სოციალ-პოლიტიკურად კი მაქალაქზე ხელი არ მიუწვდებოდა.

მოკლედ რომ მოვკრათ: XI — XII საუკუნეთა საქართველოში ქალაქები დიდი სოციალ-ეკონომიური მნიშვნელობის ფაქტორი იყო და ის ბრძოლა, რომელსაც დიდი აზნაურები ხელისუფლების დაუფლებისათვის ეწეოდნენ XII საუკუნეში, მიმართული იყო არა მარტო მდამ

ბიორ-მოლაშქრეთა საბოლოოდ დასამონებლად, არამედ ამავე დროს ეს იყო ბრძოლა ქალაქების დაუფლებისათვის, ვაჭარ-ხელოსნებზე უცილობლად ბატონობის ხელში ჩასაგდებად.

## § 2. სოციალური ურთიერთობა და კლასთა ბრძოლა XI — XII საუკუნეებში

**მდაბიორ-მოლაშქრეთა ფენის დაშლა-გაქრობა**

მართალია, თურქთა შემოსევებმა საქართველოს საზოგადოებრივი განვითარება დროებით შეაფერხეს, მაგრამ, როგორც ვნახეთ, ჩვენს ქვეყანას აღმოაჩნდა ძალა, რომ მტერი უკუეგლო-ამიერიდან ფეოდალური საქართველოს წინსვლა

კიდევ უფრო სწრაფი გახდა.

განვითარებული ფეოდალიზმის იმ საფეხურზე, რომელზედაც საქართველო იმჟამად იმყოფებოდა, საზოგადოებრივი წინსვლა, უპირველეს ყოვლისა, მდაბიორ-მოლაშქრეთა ანუ ერისვან-მოლაშქრეთა საზოგადოებრივი ფენის დაცემა-გაქრობის ნიშნის ქვეშ მიმდინარეობდა.

საქართველოში იმ დროს მატერიალური დოვლათის მწარმოებელი საზოგადოების დიდ ნაწილს ჯერ კიდევ მდაბიორ-მოლაშქრენი შეადგენდნენ.

კანონით მდაბიორ-მოლაშქრენი პირადად თავისუფალნი იყვნენ. თუმცა მათ ჰყავდათ „პატრონები“, „მფარველები“ (მეფე, ეკლესია-მონასტერი, დიდი თუ მცირე აზნაური), რომელთაც, დიდი ხანია, ამ მდაბიორ-მოლაშქრეთა მიწებზე ხელი დაედოთ. მდაბიორ-მოლაშქრენი თავიანთ „პატრონთა“ „ყმებად“ ითვლებოდნენ და ამის შესაბამისად ემსახურებოდნენ კიდევაც მათ. მაგრამ რაც დრო გადიოდა და ქვეყნის განვითარება წინ მიიწევდა, მდაბიორ-მოლაშქრეთა უმრავლესობას სულ უფრო და უფრო უმძიმდა იმ მოვალეობის შესრულება, ქვეყნისა და პატრონის წინაშე რომ ემართა.

მდაბიორ-მოლაშქრეს მძიმე სახელმწიფო და კერძო-საპატრონო მოვალეობა აწვა: ლაშქრობა და პატრონის წინაშე საპატიო სამსახური. ეს კი საკმაო მატერიალურ სახსარს მოითხოვდა.

მდაბიორ-მოლაშქრის ფეოდალური მოვალეობის შესრულების საფუძველი სრულფუძიანობა იყო. ქვეყნის ეკონომიური განვითარება კი სრულფუძიანობის რღვევას იწვევდა, ხოლო ფუძე-ნაკლული მდაბიორთათვის ფეოდალურ მოვალეობას საჭირო წესით ვეღარ ასრულებდა. შევიწროებული მდაბიორი სესხს მიმართავდა და მევახშის ხელში ვარდებოდა ან „პატრონს“ სთხოვდა ნივთიერ დახმარებას. ორივე შემთხვევაში ის პირადი თავისუფლების დაკარგვის საფრთხის წინაშე დგებოდა.